

PHENOMENA

Isabelle
Andriessen

Annabelle
Pinnerts

Jim
Campers

Aline
Pouvy

Max Hooper
Schneider

Xavier
Mary

Barbara
Leclercq
Jenkin
van Zyl

Stijn ter
Braak

Eiders Collectief

PHENOMENA is the third exhibition curated by **ELDERS**. The abandoned school building of Stella Maris that forms the backdrop was erected in 1911, and can be visited for the last time on this occasion before its conversion into residential real estate. The collective invited a selection of international artists, four of which present their work for the first time in Belgium. Through a cycle of contemporary installations with an immersive character, they invite the spectators on an expedition through the hidden layers of the building.

ELDERS continues the site's original function as a space where the worldviews were shaped, with a stimulating experience that explores the complexity of perception and corporeality. **PHENOMENA** explores various alternative perspectives, ranging from transhumanistic futures and elusive physical principles to improbable dream worlds. Enigmatic experiences evoke questions of matter and existence, in addition to underlying reflections on our own perception and relativity. They indicate that what we consider as reality are actually for a large part constructions of our own minds, making the ultimate reality intangible.

PHENOMENA is de derde tentoonstelling gecureerd door **ELDERS**. Als achtergrond fungeert het verlaten schoolgebouw van **Stella Maris**, opgericht in 1911, die voor deze gelegenheid voor het laatst te bezoeken is voor de residentiële ontwikkeling. Het collectief nodigde een selectie internationale kunstenaars uit, waarvan vier voor het eerst werk tonen in België. Een cyclus van immersieve installaties nodigt toeschouwers uit op een expeditie door de verborgen lagen van het gebouw.

ELDERS zet de oorspronkelijke functie van de locatie verder als ruimte waar wereldbeelden vormgegeven werden, met een stimulerende ervaring die de complexiteit van perceptie en realiteit verkent. **PHENOMENA** onderzoekt diverse alternatieve perspectieven, variërend van transhumanistische toekomstbeelden en ongrijpbare fysische principes tot onwaarschijnlijke droomwerelden. Raadselachtige ervaringen roepen naast vraagstukken over materie en werkelijkheid ook onderliggende beschouwingen over de eigen waarneming en relativiteit op. Ze tonen aan dat wat de mens als werkelijkheid beschouwt eigenlijk voor een groot deel mentale constructies zijn, waarbij de ultieme realiteit ongrijpbaar blijft.



D

Designers in residence

Simon Hampikian, Yara Veloso, Nicolas Zanoni

For Phenomena, the three designers in residence Simon Hampikian (°1998, Bordeaux, FR), Yara Veloso (°1993, Lisbon, PT) and Nicolas Zanoni (°1995, Paris, FR) will show the results of their two-month stay in Kortrijk under the guidance of Designregio Kortrijk and Elders.

Voor Phenomena tonen de drie designers in residence Simon Hampikian (°1998, Bordeaux, FR), Yara Veloso (°1993, Lissabon, PT) en Nicolas Zanoni (°1995, Parijs, FR) de resultaten van hun twee maanden lange verblijf in Kortrijk onder begeleiding van Designregio Kortrijk en Elders.

Aline Bouvy (°1974) Brussel, BE
Disobedience is key, 2023
with soundpiece by Mamiko Motto



Aline Bouvy explores many mediums such as sculpture, drawing, photography, sound and performance. She questions our relationship to body and space, and invites us into new sensory experiences that are both seductive and repulsive. The body becomes a medium. Between desire and empathy, forms and languages reveal themselves there where it is difficult to put an image or a word. Her work revisits the slow trajectory of utopian cultures turning away from dominant models of patriarchy and heteronormativity, freed from all morality. In *Disobedience*, she explores the tragic ordinariness of puppets, which represent an inexpressible entity in a more objective way than by means of a human body. Here, in the laconic form, the aesthetics of grotesque and irony are embodied. The puppet farce comes to life through exaggerated human feelings.

Aline Bouvy verkent vele media zoals beeldhouwen, tekenen, fotografie, geluid en performance. Ze bevraagt onze relatie tot lichaam en ruimte en nodigt uit tot nieuwe zintuiglijke ervaringen die zowel verleidelijk als afstotend zijn. Het lichaam wordt een medium. Tussen verlangen en empathie openbaren vormen en talen zich daar waar het moeilijk is om een beeld of een woord te plaatsen. Haar werk herneemt het langzame traject van utopische culturen die zich afkeren van dominante modellen van patriarchaat en heteronormativiteit, bevrijd van elke moraal. In *Disobedience* onderzoekt ze de tragische alledaagsheid van poppen, die een onuitsprekelijke entiteit op een objectieve manier weergeven, door middel van een menselijk lichaam. Hier wordt de esthetiek van het groteske en ironie belichaamd in de laconieke vorm. De poppenkast komt tot leven door overdreven menselijke gevoelens.

2 **Jim Campers (°1990) Antwerpen, BE**
Inside Out, 2017
Psilocybin Cubensis, 2017
Beemushroomed, 2023



Jim Campers combines documentation and fiction to introduce visitors to fields such as architecture, ecology, magic and machine intelligence. With the video installation *Beemushroomed*, he combines primeval shamanic insights with contemporary developments in vision and perception. The work implies an ancient relationship between bees, their monochromatic vision and the altered states of consciousness caused by consuming entheogenic mushrooms. These elements come together in the search for experiences that go beyond the limits of rationality and empirical understanding. The two photographic works *Inside Out* and *Psilocybin Cubensis* are part of the project *Forward escape* into the past, in which Campers presents photographs that lie at the intersection of nostalgia and a visionary utopia. The images also offer a vision of a future separate from technological progress, in which people seek a connection to their past and to nature. Campers invites the viewer to explore and question human knowledge in relation to reality.

Jim Campers combineert documentatie en fictie om je als bezoeker te laten kennismaken met domeinen zoals architectuur, ecologie, magie en machine-intelligentie. Met de video-installatie *Beemushroomed* combineert hij eeuwenoude sjamanistische inzichten met hedendaagse ontwikkelingen op het gebied van zicht en perceptie. Het werk impliceert een oude relatie tussen bijen, hun monochromatische visie en de veranderde bewustzijnstoestanden veroorzaakt door het consumeren van entheogene paddenstoelen. Die elementen komen samen in de zoektocht naar ervaringen die buiten de grenzen van rationaliteit en empirisch begrip treden. De twee fotografische werken *Inside Out* en *Psilocybin Cubensis* zijn afkomstig van het project *Forward escape* into the past, waarin Campers foto's presenteert die op het snijvlak liggen van nostalgie en een visionaire utopie. De beelden bieden ook een visie op een toekomst die losstaat van technologische vooruitgang, waarin mensen een verbinding zoeken met hun verleden en met de natuur. Campers nodigt de toeschouwer uit om de menselijke kennis in relatie tot de realiteit te verkennen en te bevragen.

3 **Xavier Mary (°1982) Liège, BE**
Chakra #4, 2022
Acid Lover Mother, 2023
Model of Jeremy Rifkin's Biospheric City, 2023



This exhibition features three works by Xavier Mary. *Model of Jeremy Rifkin's Biospheric City* is a model of a utopian city built from recycled engine parts. On the second floor, *Acid Lover Mother* transports the viewer to the vibrant, bubbling sounds of the 1980s Acid House scene. Heading toward the upper floor you encounter *Chakra #4*, a luminous rubber tyre creates a hypnotic-meditative effect and potentially contributes to a sense of inner harmony that invites you to balance your energy centres. Mary's works display a post-apocalyptic realism where crude installations consist of powerful poetry for the motorised age. The sculptures with automotive parts expose elements of genesis, transformation and transience, where artefacts from our daily lives, considered from a distance, turn into sacred relics.

In deze tentoonstelling zijn drie werken te zien van Xavier Mary. *Model of Jeremy Rifkin's Biospheric City* is een maquette van een utopische stad opgebouwd uit gerecycleerde motoronderdelen. Op de tweede verdieping teleporteert *Acid Lover Mother* je naar de bruisende, borrelende Acid House scene van de jaren '80. Onderweg naar de bovenste verdieping zie je *Chakra #4*. Deze fotogene hefruckband creëert een hypnotisch-meditatief effect en draagt bij aan een gevoel van innerlijke harmonie die de toeschouwer uitnodigt om zijn energiecentra in balans te brengen. Mary's werken tonen een post-apocalyptisch realisme waar ruwe installaties bestaan uit krachtige poëzie voor het gemotoriseerde tijdperk. De sculpturen met onderdelen uit de automobieliindustrie leggen elementen bloot van ontstaansprocessen, transformaties en vergankelijkheid, waarbij artefacten uit ons dagelijks leven vanop een afstand beschouwd veranderen in sacrale relieken.

4 Jenkin van Zyl (°1993) Guildford, UK
Machines of love, 2021



Hidden in the attic, Jenkin van Zyl takes viewers on a 40-minute surreal flight into his fantasy world, where characters are affected by instability, deviant behaviour and multiple souls. *Machines of Love* is a terrifying yet fascinating spectacle shown in a plane that appears to have crashed into the building. In his work, van Zyl takes on the role of director, producer, costume designer, actor and more. His versatile talent generates a multidisciplinary practice that includes film, performance, writing and sculpture. Van Zyl's work combines these disciplines in hallucinatory, immersive installations, typically centred around film. Van Zyl's expanded reference frame engenders fantastical communities inhabiting fleeting spaces: ghouls breeding cakes in underground aeroplanes, inflated latex loonies in a desert fortress or the rat king's dance marathon in a love hotel.

Op de duistere zolderverdieping neemt Jenkin van Zyl de kijker mee op een 40 minuten durende surreële vlucht in zijn fantasiewereld, waar personages worden beïnvloed door instabiliteit, afwijkend gedrag en meerdere zielen. *Machines of Love* is een angstaanjagend en tegelijk fascinerend spektakel dat zich afspeelt in een vliegtuig dat in het gebouw lijkt te zijn neergestort. Hierin vervult van Zyl de rollen van regisseur, producent, kostuumontwerper, acteur en meer. Zijn veelzijdig talent ontvouwt zich in een multidisciplinaire praktijk die bestaat uit film, performance, schrijven en beeldhouwkunst. Van Zyl's werk combineert deze disciplines in hallucinante, meeslepende installaties, vaak gecentreerd rond film. Het diverse referentiekader van Van Zyl construeert fantastische gemeenschappen die vluchtige ruimtes bewonen: gedrochten die taarten uitbroeden in ondergrondse vliegtuigen, een samenkomst met opblaasbare latex kostuums in een woestijnfort of een dansmarathon met de rattenkoning in een rendez-vous hotel.

Annabelle Binnerts (°1995) Utrecht, NL
A room with the word ghost inside, 2024
Dusk, 2023



In the gymnasium, a subtle game is played with how the viewer interprets written text. Annabelle Binnerts presents her work here, integrating text into the exhibition context, both in textiles and site-specific murals. Language is used to evoke other worlds or move into other bodies - just as language is often considered a tool by which the universe is described and understood. She sees words as shapeshifters, living a double life: one on the page and one in our heads - evoking ideas, objects or experiences that are elsewhere. As the words are read and interpreted, space is created for both the poetic and the misunderstood, ultimately leading to a work that is slightly different for each viewer.

In de turnzaal op de eerste verdieping wordt een subtiel spel gespeeld met hoe de toeschouwer geschreven tekst aanschouwt. Hier presenteert Annabelle Binnerts haar werk, waarbij tekst wordt geïntegreerd in de tentoonstellingscontext, zowel in textiel als in site-specifieke muurschilderingen. Taal wordt gebruikt om andere werelden op te roepen of zich in andere lichamen te verplaatsen – net zoals taal vaak wordt beschouwd als een instrument waarmee het universum wordt beschreven en begrepen. Ze ziet woorden als vormveranderaars, die een dubbelleven leiden: één op de pagina en één in ons hoofd - die ideeën, objecten of ervaringen oproepen die elders zijn. Tijdens het lezen en interpreteren van de woorden ontstaat er ruimte voor zowel het poëtische als het misverstand, wat uiteindelijk leidt tot een werk dat net even anders is voor elke toeschouwer.



In the gymnasium locker room, Stijn ter Braak's works seem to be invisible at first glance. Familiar everyday objects turn out to be realistically recreated from a variety of materials upon closer observation. During the past confinement years when the outside world became a strange illusion, he observed his surroundings very closely and started recreating them in the materials at hand. His works invite the visitor to pay more attention to the complex composition of our everyday environment, which we are conditioned to take for granted. This stimulates the realisation that appearances are deceptive and not everything is what it seems.

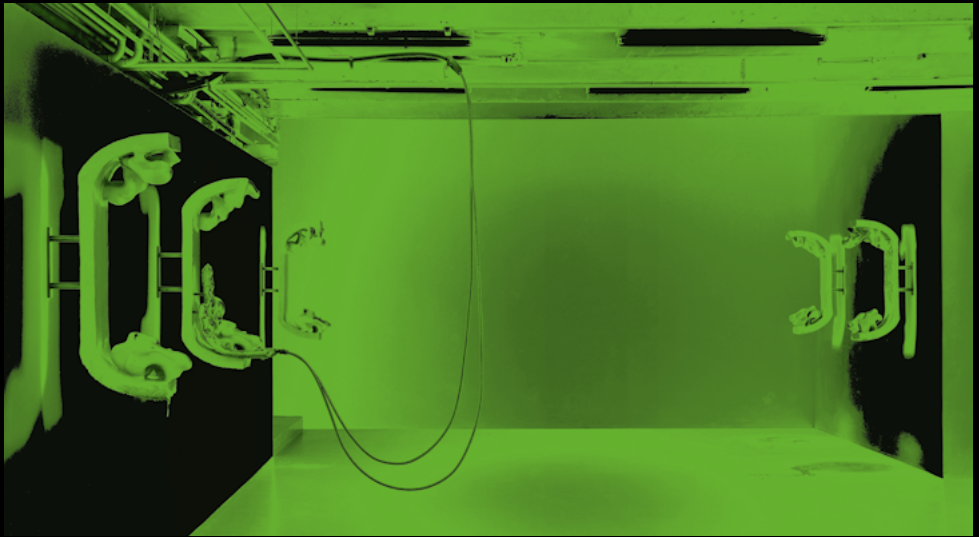
In de kleedkamer van de turnzaal zijn de werken van Stijn ter Braak op het eerste gezicht onzichtbaar. Bekende dagelijkse voorwerpen blijken bij nadere observatie op realistische wijze nagemaakt te zijn uit diverse materialen. Tijdens de afgelopen jaren waarin de buitenwereld een vreemde illusie werd begon Stijn zijn omgeving van zeer nabij te observeren en te recreëren uit de materialen die voorhanden waren. Zijn werken nodigen de toeschouwer uit om meer aandacht te besteden aan de complexe samenstelling van onze dagelijkse omgeving, waarvan we geconditioneerd zijn ze als vanzelfsprekend te beschouwen. Hierbij wordt het besef aangewakkerd dat schijn bedriegt en niet alles is wat het lijkt.



Barbara Leclercq switches between drawing and ceramics, allowing her to reflect on the object-ruin-object in a double movement that encompasses both foundation and collapse. She considers the ruin as fertile ground on which she speculates and reconfigures, creating alternative versions made possible by the slow development of both materials. The result is an enigmatic and multiple landscape in which Leclercq acts as both narrator and architect. Her enchanted works are bewildering landscapes in which the raw materials of architectural elements seem to come to life. Borrowed elements and forms are thus reformulated into new constructions, where geological phenomena, artefacts and architectural styles merge in symbiosis. Her creations offer a multilayered experience: not only do they convey their intrinsic message, but also offer the possibility of rewriting the narrative.

Barbara Leclercq wisselt tussen tekenen en keramiek, waardoor ze in staat is om te reflecteren over het object-ruïne-object in een dubbele beweging die zowel de fundering als de ineenstorting omvat. Ze beschouwt de ruïne als een vruchtbare bodem waarop ze speculeert en herconfigureert. Daardoor ontstaan alternatieve versies die mogelijk worden gemaakt door de langzame ontwikkeling van beide processen. Het resultaat is een raadselachtig en veelvoudig landschap met Leclercq als verteller én als architect. Haar betoverende werken zijn enigmatische landschappen, waarbij de grondstoffen van architecturale elementen tot leven lijken te komen. Geleende elementen en vormen worden zo geherformuleerd in nieuwe constructies, waar geologische fenomenen, artefacten en architectuurstijlen samensmelten in symbiose. Deze creaties bieden een meerlagige ervaring: ze brengen niet alleen een boodschap over, maar bieden ook de mogelijkheid om het verhaal te herschrijven.

8 **Isabelle Andriessen (°1986), Haarlem, NL**
Bunk Beaks, 2021
Cryo-rite, 2021



Isabelle Andriessen's slowly disintegrating sculptures offer a window into science-fictional other worlds governed by material entities that appear to be passive or dormant, yet their output reveals a darker agenda. She envisions ghosted leftovers of mass production, future fossils or entities with their own behaviour and strategy to survive and thrive. By applying principles from chemistry and physics to her sculptures, Andriessen disrupts the distinction between living and inanimate synthetic materials - she forces ceramics, steel, waxes, silicones and plastics to react to heat, cold, moisture or chemicals. As a result, her works constantly change; they seep, crawl, grow, sweat and move. They become persistent and infectious; they transform and expand, feeding on each other and on their surrounding atmosphere and architecture. They change into performers, composed of materials that act and evolve, seemingly uncontrolled and often irreversible. These almost imperceptible performances instil loss, grief and horror. The artist aims to redefine what an apocalypse can be, understanding it as not necessarily (or only) a space for destruction but rather a continuum state in which there is apocalypse upon apocalypse, or catastrophe upon catastrophe—an inhospitable darkness that is also a fertile source.

Andriessen neemt de kijker met haar langzaam uitkristalliserende sculpturen mee naar een science-fiction wereld die wordt beheerst door materialen en entiteiten die in eerste aanblik passief of slapend lijken, maar naderhand hun grimmige onheilspellende kant tonen. Entiteiten die zich tonen als de macabere overblijfselen van massaproductie of ruïnes; toekomstige fossielen met hun eigen gedrag en strategie om te overleven. Door scheikundige en natuurkundige principes toe te passen in haar werk verstoort Andriessen het onderscheid tussen levende en levenloze synthetische materialen - ze dwingt keramiek, staal, was, siliconen en kunststoffen te reageren op warmte, kou, vocht of chemicaliën. Als gevolg daarvan veranderen haar werken voortdurend; ze sijpelen, kruipen, groeien, zweeten en bewegen. Ze worden persistent en besmettelijk; ze transformeren en breiden zich uit. De afzonderlijke sculpturale elementen voeden zich met elkaar en met hun omringende atmosfeer en architectuur. Ze worden performers, samengesteld uit materialen die handelen en evolueren, ogenschijnlijk ongecontroleerd en vaak onomkeerbaar. Deze trage performances belichamen verlies, rouw en angst. De kunstenaar benadert duisternis niet noodzakelijkerwijs (of alleen) als een ruimte voor vernietiging, maar eerder een continuümstaat waarin er apocalyps na apocalyps is, of catastrofe na catastrofe – een onherbergzame duisternis die ook een vruchtbare voedingsbodem is.



Originally trained as a marine biologist and landscape architect, Max Hooper Schneider's work consists of natural objects combined with artificial organic forms. They generate composite ecosystems that feel more like an event than an object, with the display case acting as an opening rather than a closure. The artist opens a critique of human centrality and positivism. The work serves as a tool to problematize rather than celebrate the meanings assigned by humanity. Schneider's miniature landscape depicts an alternate reality of a post-human world, in which a sea of candy rises to a mountain of various exotic fruits. This diorama is a simulation of a mutating ecology highlighting the interconnections between different worlds, matter, organic and inorganic entities. According to Schneider, his work refers to "trans-habitats" created through ongoing morphogenesis and autopsy.

Max Hooper Schneider is oorspronkelijk opgeleid als marinebioloog en landschapsarchitect. Zijn werk bestaat uit natuurlijke objecten gecombineerd met artificiële organische vormen. Ze genereren samengestelde ecosystemen die meer aanvoelen als een belevenis dan als een inert object, waarbij de vitrine eerder fungeert als een opening dan als een afsluiting. De kunstenaar opent kritiek op de menselijke centraliteit en het positivisme. Het werk dient als een instrument om de betekenissen die door de mensheid zijn toegewezen, te problematiseren in plaats van te vieren. Schneiders miniatuurlandschap toont een alternatieve realiteit van een post-humane wereld, waarin een zee van snoepgoed oprijst tot een berg van verschillende exotische fruitsoorten. Het diorama is een simulatie van een muterende ecologie waarbij de onderlinge verbindingen tussen verschillende werelden, materie, organische en anorganische entiteiten worden benadrukt. Volgens Schneider zelf verwijst zijn werk naar "trans-habitats" die worden gecreëerd door voortdurende morfogenese en autopsie.

BOERDERIJSTRAAT 69A, KORTRIJK

**03.03–07.04.2024 FROM FRIDAY UNTILL SUNDAY 14H-18H
VAN VRIJDAG TOT EN MET ZONDAG 14U-18U**

ELDERS werd opgericht in 2021 met als hoofddoel het organiseren van tentoonstellingen in de regio van Kortrijk. Door het nomadische aspect verhuizen de projecten telkens naar aangepaste locaties. Huidige leden zijn Joke Anckaert, Joachim Coucke, Gilles Dedecker, H  l  ne Depondt, Petrus Paklons, Koen Titeca en Dieter Van Caneghem. Medewerking voor PHENOMENA van stagiair Zo   Dejonghe en vrijwilligers Joke Verbeke, Marie-Am  lie Cnockaert, Ann Grymonprey, Lieve Grymonprey, Timoth  e Stroebel, Christophe Devlies en zij die anoniem wensen te blijven.

ELDERS was founded in 2021 with the main goal of organizing exhibitions in the region of Kortrijk. Due to the nomadic aspect, the projects move to adapted locations each time. Current members are Joke Anckaert, Joachim Coucke, Gilles Dedecker, H  l  ne Depondt, Petrus Paklons, Koen Titeca and Dieter Van Caneghem. Collaboration on PHENOMENA of our intern Zo   Dejonghe and volunteers Joke Verbeke, Marie-Am  lie Cnockaert, Ann Grymonprey, Lieve Grymonprey, Timoth  e Stroebel, Christophe Devlies and all those that wish to remain anonymous.

Meer informatie / More information:

W elderscollectief.be

IG [@elderscollectief](https://www.instagram.com/elderscollectief)



Vlaanderen
verbeelding werkt



KORTRIJK



Koninkrijk der Nederlanden

ntgrate[®]



puckolo
Fruite drink

St. Bernardus
WATOU

Public programme

Memento Woord Festival

Friday March 15th until Sunday March 17th,
14h-18h

Boerderijstraat 69a, Kortrijk

Lecture Isabelle Andriessen

Sunday March 24th, 15h

Boerderijstraat 69a, Kortrijk

Design Talks & Drinks

Thursday March 28th, 19h

Boerderijstraat 69a, Kortrijk

Film screening of Apocalypse Now

Thursday April 4th, 19h45

Budascoop, Kapucijnenstraat 10, Kortrijk

Publiek Programma

Vrijdag 15 maart tot zondag 17 maart:

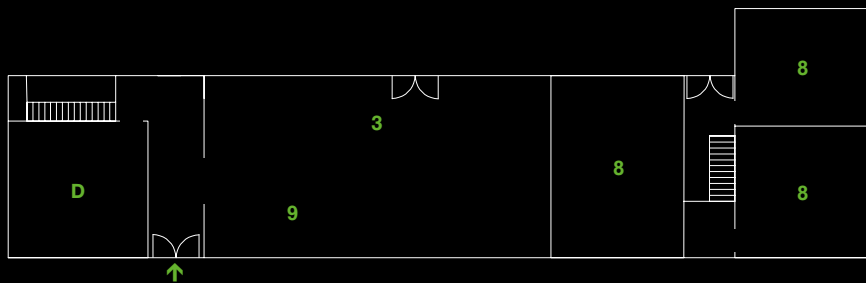
Memento Woordfestival, 14.00 -18.00 uur,
Boerderijstraat 69a, Kortrijk

Zondag 24 maart: **Lezing Isabelle Andriessen**,
15.00 uur, Boerderijstraat 69a, Kortrijk

Donderdag 28 maart: **Design Talks & Drinks**,
19.00 uur, Boerderijstraat 69a, Kortrijk

Donderdag 4 april: **Filmvoorstelling
Apocalypse Now**, 19.45 uur, Budascoop,
Kapucijnenstraat 10, Kortrijk

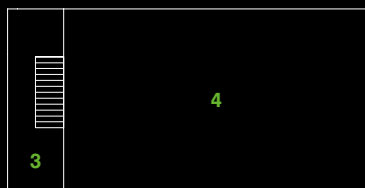
NIV 0



NIV +1



NIV +2



- D** Designers in residence
- 1** Aline Bouvy
- 2** Jim Campers
- 3** Xavier Mary
- 4** Jenkin van Zyl
- 5** Annabelle Binnerts
- 6** Stijn ter Braak
- 7** Barbara Leclercq
- 8** Isabelle Andriessen
- 9** Max Hooper Schneider