



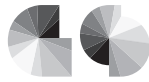
Born in 1988, in Haute-Savoie, Sabrina Röthlisberger Belkacem was trained at the Geneva University of Art and Design (HEAD), a program completed in 2016 with a postgraduate degree in Fine Arts.

Through painting, sculpture, video and performance, she looks at the otherness of memory to unveil the links between power, fascination and art. Her work often combines references to the history of symbolism - and as well allusions to her own history and social identity.

**Sabrina Röthlisberger Belkacem**  
***Poupée de sang***

Installation views





**Sabrina Röthlisberger Belkacem**  
***Poupée de sang***

Installation views



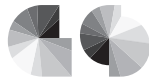
***Lachésis la tricheuse***, 2020  
fabric, mixed media, 210 cm



***We're living a good life - Don't you fell?***, 2020  
oil on canvas, painted wood frame, 45 x 35 cm

Gaudel de Stampa

49 quai des Grands Augustins 75006 Paris \ T +33 1 40 21 37 38 \ [www.gaudeldestampa.com](http://www.gaudeldestampa.com)



Press release  
*Poupée de sang*

Mutatis mutandis  
Ici, je veux des dents  
Que ton poil se hérissé  
Qu'il coule dans ton sang  
La fureur et le vice,  
Mutatis mutandis  
Que brûlent dans son coeur  
La haine et l'avarice  
Et prend du prédateur  
La sinistre pelisse

Juliette, *Le sort de Circé* (2005)

Pour sa première exposition personnelle en France, Sabrina Röthlisberger Belkacem présente un ensemble d'œuvres existantes et de nouvelles productions rassemblées sous le titre *Poupée de sang*. De la sculpture à la poésie, de la performance à la vidéo, et plus récemment vers la musique et la peinture grand format, la pratique de l'artiste ne cesse de s'étendre et de se renouveler. Et pour cause, la question de la transformation y est centrale. Ses œuvres sont habitées par des personnages dont les dons extraordinaires n'ont d'égal que les malédictions qui les affligent. Le *glamour*<sup>1</sup> des sorcières, ce don de métamorphose, y est relu à travers le prisme de la monstruosité en tant que force émancipatrice.

*Santa Sangre* (2021) est un film conçu et réalisé par Sabrina Röthlisberger Belkacem sur le mode des albums-vidéo popularisés par l'industrie musicale des dix dernières années. Huit poèmes chantés composent une fresque macabre dont l'artiste interprète le personnage principal et la bande originale, qui mélange *spoken words*, pop-rock, chanson et *trap music*. Des scénettes viennent illustrer chaque morceau, alternant entre la vision subjective du cinéma d'horreur et l'excès de travelling aériens de l'esthétique Youtube.

La phrase d'ouverture, "*maybe you deserve me at my worst*"<sup>2</sup>, vient cueillir le spectateur tandis qu'il observe un personnage se faire dépouiller de ses santiags. Dès la première scène, un acte moralement répréhensible - mais peut-être nécessaire - vient nourrir la dimension contestataire du film. Dans cette fable punk et misandre, *Santa Sangre* veut faire sauter les injonctions oppressantes qui l'étouffent. Tour à tour ingénue et succube, menaçante, vindicative ou vulnérable, elle raconte le sentiment de dépossession de soi par la pauvreté et la maladie, le mouvement entre pulsion de mort et plaisir de vivre, et l'envie compulsive de revanche envers les hommes, les riches et la société.

Adapté des poèmes écorchés de l'artiste, publiés en partie dans son recueil *Le Sang*, le film comme son héroïne cherchent une éthique de la colère et de la rage : contre le sort et l'injustice, contre l'oppression et la violence systémique, contre la bien-pensance bourgeoise et la normalité. Sabrina Röthlisberger Belkacem, accompagnée de ses ami·exs, y chante le désespoir, l'exaltation et la honte, "impossible à contenir", sans pour autant oublier de se mettre en scène dans des célébrations sensuelles et jouissives, en poète studieuse ou martyr sacrifiée. On y retrouve l'attrait de l'artiste pour les créatures, avatars d'une transfiguration libératrice comme de l'angoisse de la décrépitude, ainsi qu'une pratique de *sampling* azimuté qui ne fait qu'une seule bouchée de Mylène Farmer et de PNL.

Pour *Poupée de sang*, Sabrina Röthlisberger Belkacem réalise un triptyque inspiré de la légende d'Athéna et d'Arachnée, selon laquelle une tisserande téméraire ose clamer ses mérites devant la déesse - qui la met au défi de prouver son talent. Dans son orgueil, Arachnée représente les nombreuses transformations de Zeus, souvent propices à la séduction ou au viol de mortelles. La tapisserie, parfaite, et son propos enragent Athéna. Effrayée par sa colère, Arachnée tente de s'ôter la vie mais est changée en araignée par la déesse et paie ainsi le prix de son impertinence. Pour l'artiste, l'opprobre de la déesse et la transformation d'Arachnée est en fait une chance pour la tisserande qui peut désormais compter sur huit bras, plutôt que deux.

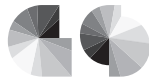
Installées dans l'exposition comme dans une conversation entre amies, *Clotho la Menteuse*, *Lachésis la tricheuse*, et *Atropos la voleuse* (2020) continuent de filer le commentaire de l'artiste sur les comportements socialement répréhensibles qui participent pourtant de stratégies de résistance (tricher, voler, mentir). Reflétant le caractère hésitant des divinités entre merveilleux et monstrueux, les trois parques livrent aussi une réflexion sur l'aspect normatif de la féminité et ses contradictions.

Enfin, bouclant la boucle des transformations, l'artiste se fait elle-même tisserande, et vient déposer dans l'espace de la galerie des toiles de chaînettes dans lesquelles des papillons semblent s'être empêtrés. Intéressée par le bijou et l'ornement comme un acte d'amour et de générosité, Sabrina Röthlisberger Belkacem adorne de pendentifs les recoins où se trouvent d'habitude la poussière et les toiles d'araignées.

Thomas Conchou  
mai 2022

<sup>1</sup> le terme *glamour*, importé du gaélique, est relatif dans les contes écossais au pouvoir de modifier son apparence.

<sup>2</sup> "peut-être que tu mérites le pire de moi", je traduis

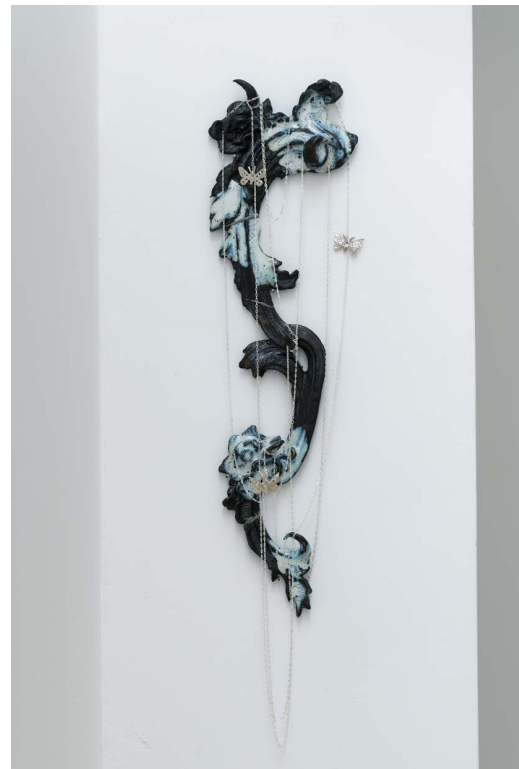


**Sabrina Röthlisberger Belkacem**  
***Poupée de sang***

Installation views



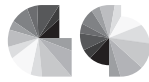
***Accrocher à mes la(r)mes de sang (grande),***  
2022  
ceramic, silver plated brass chain, 75 x 10 cm



***Accrocher à mes la(r)mes de sang (grande),***  
2022  
ceramic, silver plated brass chain, 55 x 16 cm

Gaudel de Stampa

49 quai des Grands Augustins 75006 Paris \ T +33 1 40 21 37 38 \ [www.gaudeldestampa.com](http://www.gaudeldestampa.com)



**Sabrina Röthlisberger Belkacem**  
***Poupée de sang***

Installation views



Gaudel de Stampa

49 quai des Grands Augustins 75006 Paris \ T +33 1 40 21 37 38 \ [www.gaudeldestampa.com](http://www.gaudeldestampa.com)



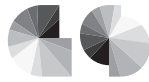
**Sabrina Röthlisberger Belkacem**  
***Poupée de sang***



***Ces longues nuits où, j'enfile mes la(r)mes de sang à la toile accrochées*** (triptych), 2022 *detail*  
oil on canvas, silver, ceramic, silver plated brass chain, painted wood frame, 165 x 105 cm

Gaudel de Stampa

49 quai des Grands Augustins 75006 Paris \ T +33 1 40 21 37 38 \ [www.gaudeldestampa.com](http://www.gaudeldestampa.com)



**Sabrina Röthlisberger Belkacem**  
***Poupée de sang***

May 19 - June 22, 2022



***Ces longues nuits où, j'enfile mes la(r)mes de sang à la toile accrochées*** (triptych), 2022 *detail*  
oil on canvas, silver, ceramic, silver plated brass chain, painted wood frame, 165 x 105 cm

Gaudel de Stampa

49 quai des Grands Augustins 75006 Paris \ T +33 1 40 21 37 38 \ [www.gaudeldestampa.com](http://www.gaudeldestampa.com)



**Sabrina Röthlisberger Belkacem**  
***Poupée de sang***

Installation views



Gaudel de Stampa

49 quai des Grands Augustins 75006 Paris \ T +33 1 40 21 37 38 \ [www.gaudeldestampa.com](http://www.gaudeldestampa.com)





**Sabrina Röthlisberger Belkacem**  
***Poupée de sang***

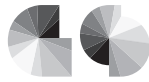
Installation views



***Santa Sangre*, 2021**

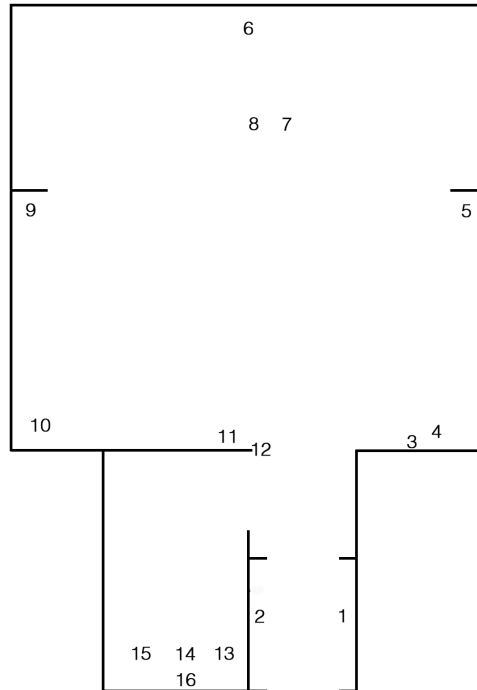
HD film, 35:00 min, colour/sound, edition of 3 + 2 A.P

Courtesy of the artist and Centre d'Art Contemporain Genève – Biennale de l'Image en Mouvement 2021



**Sabrina Röthlisberger Belkacem**  
**Poupée de sang**

May 19 - June 22, 2022



1 & 2

**Accrocher à mes la(r)mes de sang (petite)**, 2022  
ceramic, 20 x 30 cm

3 & 16

**Accrocher à mes la(r)mes de sang (petite)**, 2022  
ceramic, silver plated brass chain, 25 x 30 cm

4

**We're living a good life - Don't you fell?**, 2020  
oil on canvas, painted wood frame, 45 x 35 cm

5 & 9

**Accrocher à mes la(r)mes de sang (grande)**, 2022  
ceramic, silver plated brass chain, 55 x 16 cm

6

**Ces longues nuits où, j'enfile mes la(r)mes de sang à la toile accrochées** (tripych), 2022  
oil on canvas, silver, ceramic, silver plated brass chain, painted wood frame, 165 x 105 cm

7

**Clotho la menteuse**, 2020  
fabric, mixed media, 210 cm

10

**Lachésis la tricheuse**, 2020  
fabric, mixed media, 210 cm

11

**Accrocher à mes la(r)mes de sang (grande)**, 2022  
ceramic, silver plated brass chain, 75 x 10 cm

12

**Accrocher à mes la(r)mes de sang (grande)**, 2022  
ceramic, 55 x 16 cm

13 & 15

**L'ordre sacré (series of 13 ceramics)**, 2021  
ceramic, dimensions variable

14

**Santa Sangre**, 2021  
HD film, 35:00 min, colour/sound, edition of 3 + 2 A.P

8

**Atropos la voleuse**, 2020  
mixed media, fabric, 210 cm

**Sabrina Röthlisberger Belkacem** (b.1988) lives and works in Geneva.

Recent solo exhibitions include : *Sabbatum fever*, Kunsthalle Osnabrück (D); *I am Santa Sangre*, Wynx Club, Zurich; *Regarder sans être vuexs*, Urgent Paradise, Lausanne; *LE SANG*, Centre d'Art Contemporain, Geneva; *Once upon a time: a flat of one's own*, Alienze, Lausanne; *L'heure sacrée*, 186f Kepler, curated by Jeanne Graff, NY.

Recent group exhibitions include : *BIM'21, Biennale de l'Image en Mouvement*, Centre d'Art Contemporain Geneva; *The many faces of god-dess*, Maison Populaire, Montreuil; *Teach yourself to fly*, Live in your Head, Head, Geneva; *En douce*, Gaudel de Stampa, Paris; Swiss Art Award, The Kiefer Hablitzel, Basel; *Exode*, The Oran Biennale, MAMO (DZ).