



NO  
NO  
NISE  
NISE

# Jenna Sutela

## *NO NO NSE NSE*

Jenna Sutelas utstilling *NO NO NSE NSE* på Kunsthall Trondheim er kunstnerens første store separatutstilling på en internasjonal institusjon. Gjennom Sutelas nyeste verk, blant annet fotogrammer som ble laget på bestilling spesielt for denne anledningen, utforsker utstillingen kunstig intelligens, og spesielt forholdet mellom tilfeldigheter og kontroll i organiske og ikke-organiske systemer.

Science fiction er et gjennomgående tema i Sutelas kunstnerskap, i likhet med søken etter å bevege seg hinsides menneskeskapt språk, både ved å fordype seg i kunstig intelligens og maskinlæring og ved å benytte seg av teknologi som et sjamanistisk verktøy eller et mulig medium som kan kanalisere fremmed semantikk.

Sutelas kunst oppfordrer oss til å se på andre, ikke-menneskelige, arter som intelligente vesen, for eksempel slimsoppen *Physarum polycephalum*. Den er en organisme uten hjerte eller hjerne, men er likevel i stand til å lære, og er én av flere som brukes til å studere komplekse menneskelige infrastrukturer, som for eksempel jernbanenettet i Tokyo. Sutelas samarbeid med slimsopper står i motsvar til antroposentriske hierarkier, og peker i stedet på desentralisert intelligens og en tett sammenknytning mellom bevissthet og den materielle verden – både levende og ikke-levende. Kunstnerens nyeste

prosjekter har et spesielt fokus på ikke-deterministiske modeller for databehandling og algoritmisk logikk. Sutela eksperimenterer både med å plassere fermentert mat i datamaskinens «mage» for å frembringe uventede reaksjoner og med å avlese de tilfeldige boblemønstrene som oppstår i lavalamper, som i senere tid har blitt brukt til å kryptere data.

Til utstillingen på Kunsthall Trondheim har Sutela laget en serie fotogrammer av lavalamper som hun har formet etter hennes eget hode, som refererer til en tidlig psykedelisk teknologi, så vel som nevroplastisitet. I Sutelas arbeider transcenderer teknologien fysiske og immaterielle grenser. Utstillingen *NO NO NSE NSE* inviterer publikum til å ikke se på maskiner som modeller eller en forlengelse av menneskehjernen, men som selvstendige vesen.

*nimii cétii*  
*nimii cétii* (2018) er en audiovisuell manifestasjon av Jenna Sutelas eksperimenter med maskinlæring i søken etter et språk utover det vi kjenner til. Verket er inspirert av automatskrift og muntlige overføringer laget av det franske mediet Hélène Smith, som på 1700-tallet hevdet at hun på denne måten kommuniserte med marsboere.

Dette prosjektet var et samarbeid mellom Sutela og AI-kunstneren Memo Akten og Damien Henry, teamleder for

eksperimenter ved Google Arts & Culture Lab i Paris, så vel som ekstremofilen *Bacillus subtilis*-bakteriene. Disse bakteriene tas ofte med på reiser til Mars for å teste grensene til livsformer, på et sted som Sutela kan tenke seg at de opprinnelig kommer fra. *Bacillus subtilis* finnes i menneskets mage-tarm-kanal, og kan absorbere DNA fra omgivelsene og produsere antibiotika. Bakterien er en probiotisk gjest som lever i, eller kanskje snarere er en del av, menneskekroppen.

Deretter ble bakteriens aktivitet en datamaskin som genererte et dataskript, eller kalligrafi, basert på en analyse av sine observasjoner. Et kunstig nettverk trent på kunstnerens stemme produserte en kort lydblokk for å matche konfigurasjonen av bakterier i hver ramme. Over tid utvikler maskinlæringsprosessen sitt eget språk som skiller seg fra den opprinnelige inputen fra mennesker.

#### Orgs

I prosjektet *Orgs* (2015–2018) samarbeidet Jenna Sutela med *Physarum polycephalum*, en slimoppdelt. Det «ferhodete slimet» er en lysfølsom protist som holder til i kjølige, mørke og fuktige miljøer, som for eksempel trestubber eller kjøkkenskap. Den encellede organismen er i stand til å navigere uten hjjerne eller hjerte. Den klarer å finne den raskeste veien til matkilder, som for eksempel havregryn, og kan lære seg å unngå hindringer, som en linje med salt. Dersom to ulike slimopper vokser seg sammen, vil den enes lærdom overføres til den andre, som for eksempel den korteste veien til en matkilde. I *Orgs*-serien har Sutela plassert *Physarum polycephalum* i labyrintlignende strukturer av akrylglass innsatt med agar. Slimoppen kan iakttas mens den navigerer seg frem.

Labyrintene er bygd i mønster inspirert av blant annet en mandala tegnet av Minakata Kumagusu, en naturforsker og forfatter som studerte og samlet slimopper, og et organisatorisk diagram ("Fra hierarki til holarki") som viser til

et skifte fra hierarkiske til selvorganiserte systemer.

Den encellede organismen trosser hierarkiske systemer. I stedet fungerer en gruppe individuelle celler som én skapning som beveger og sprer seg effektivt og koordinert. Sutela kaller denne organisasjonsformen et «holarki». Begrepet *holon* ble først brukt av forfatteren Arthur Koestler i hans bok *The Ghost in the Machine* fra 1967, der han forfekter at menneskets bevissthet ikke kan skilles fra dets fysiske kropp; de må ses i ett. På lignende vis er en *holon* både en del og en helhet. Som sådan har den ikke en topp eller bunn, og er ei heller bundet av lineært årsaksforhold.

#### Gut-Machine Poetry

Nyere forskning tyder på at magen og hjernen er tett tilknyttet hverandre. Kommunikasjon mellom magen og hjernen sies å være toveis. Mikrobiota som påvirker hverandre, påvirker sentralnervesystemet (gir seg utslag i eksempelvis autisme og depresjon), så vel som mage-tarm-funksjoner. Slike påviste tilfeller av stokastisk, eller ikke-deterministisk, samspill avkrefter tidligere teorier om at menneskets kropp og sinn er som maskiner bundet av årsakslover.

I hennes prosjekt *Gut-Machine Poetry* (2017) brukte Sutela entropiprosesser for å ødelegge protokollene datamaskiner er programmert til å følge. Til dette formålet plasserte hun en kombucha-te (*wet-ware*) i datamaskinens «mage». Endringene i den levende materien ble observert og filmet gjennom et mikroskop. De ble deretter analysert av en programvare hvis oppgave er å generere tilfeldige tall. Disse tallene ble så brukt til å samhandle med en digital tekstdatabase som skapte nye ordsammen-setninger og meninger.

Algoritmen ble designet av Sutelas samarbeidspartner Vincent de Belleval, og er basert på et program kalt Jumbo. Jumbo ble skapt av kognisjonsforsker Douglas Hofstadter for å løse anagrammer ved å bruke et stokastisk minne. Modellen hentet

han fra cytoplasma, måten innholdet i en celle er organisert på. Videoen som ble til av Sutelas eksperiment, *Nam-Gut (the microbial breakdown of language)* (2017), akkompagneres av et lydspor med tungetale. Lydsporet, som kan minne om en rituell sang, eller «*nam-shub*» – et begrep som ble brukt av science fiction-forfatteren Neal Stephenson i romanen *Snow Crash* (1992) i sammenheng med informasjonsrisiko – utfordrer forholdene mellom mønstre og mening i datakodespråk og menneskespråk.

#### I Magma

Til sin nyeste installasjon *I Magma* (2019) fikk Sutela støpt lavalamper formet som sitt eget hode. Inspirert av en oppfinnelse fra 1960-tallet, inneholder lampene voksklumper i ulike farger som flyter rundt i en ellers gjennomsiktig væske. Når lyspæren varmer opp væskene i glasset, begynner voksen å bevege seg og endre form.

Med *I Magma* utforsker Sutela sammenhengene mellom kunstige nevralt nettverk og psykedeliske teknologiers historie. Voksen inni lavalampene blir til former som ikke lar seg forutsi, og som ikke følger noe fast eller gjenkjennelig mønster. Av denne grunn har de blitt brukt i «*Wall of Entropy*» («entropisk vegg»), et system satt opp av et nettsikkerhetsfirma i San Francisco til å kryptere internettdata. Sutela, derimot, leter etter mønstre og mening i voksklumpene, en prosess som minner om pareidoli: å tolke former i skyer eller andre abstrakte mønstre som noe annet.

I likhet med *I Magma*, hvor en maskinintelligens tolker og gjør avlesninger basert på voksklumpene og farge i bevegelse, brukes nevralt nettverk i applikasjoner som Googles DeepDream-program, for å finne, tolke og tydeliggjøre mønstre i bilder gjennom algoritmisk pareidoli. Bildene som skapes av nettverkene, likner på de fraktale og forsterkede visjonene i en psykedelisk opplevelse.

I tillegg til lavalampene som stilles ut her, har Sutela lagd et nytt bestillingsverk bestående av fotogrammer basert

på hodene. Lyset som reflekteres gjennom voks og glass minner om psykedeliske utvidelser av sinnet.

*I Magma* inkluderer også en app, som kan lastes ned på publikums personlige mobiltelefoner under hele utstillingsperioden ved Kunsthall Trondheim. For å få erfare maskinorakelets desentraliserte intelligens tillat appen å få tilgang til kameraet ditt og din plassering. Avlesninger vises i appen hvert 30. sekund. Aktiviser pushvarslinger for daglige varsler.

*I Magma* tar for seg bevissthet som noe som ikke lenger kun tilhører mennesket. Den psykedeliske opplevelsen utvider her ikke bare menneskesinnet, men muligens også maskinens sinn. Og som i psykedelia, der opplevelsen ikke nødvendigvis kan forklares på rasjonelt vis, fremstår det ikke alltid like klart for menneskets sinn hvordan kunstig intelligens har kommet frem til en viss konklusjon.

*I Magma* foreslår et nytt syn som går bort ifra det antroposentriske synet som har preget mye av diskusjonen rundt kunstig intelligens. I stedet for å forstå datamaskiner som modeller eller forlengelser av menneskesinnet, bør vi kanskje prøve å se dem på deres egne premisser. I en tid der mennesket anerkjenner andre skapninger som tenkende og følende vesen, henger bevissthet og mening ikke lenger nødvendigvis sammen.

Stefanie Hessler,

Direktør Kunsthall Trondheim

## Verksliste

*No central creatures are fixed* (2020)  
*The dark boiling* (2020)  
*The figure of the deep* (2020)  
*The solar form* (2020)  
*Early reign, the lunar goddess* (2020)  
*I is a derivative* (2020)  
*They saw the ear-world* (2020)  
Unikt C-print fotogram på Fuji Crystal Archive, 170 x 120 cm

Den fotografiske prosessen ble utviklet av Brittany Nelson med assistanse av Anna Katharina Scheidegger i Le Fresnoys laboratorier, Tourcoing, Frankrike. Bestillingsverk av Kunsthall Trondheim, 2020

---

*I Magma* (2019)  
Blåst glass, slim, elektronikk  
Variable dimensjoner

*I Magma App* (2019)  
Mobilapp

Jenna Sutela med Memo Akten, språk-generering av Allison Parrish. UI og apputvikling av Black Shuck. iOS: krever iPhone 6s og nyere / iOS 11 og nyere. Android: krever Android 8.0 eller nyere. Bestillingsverk av Serpentine Galleries og Moderna Museet, 2019. Kan nedlastes gratis på [kunsthalltrondheim.no](http://kunsthalltrondheim.no) og app stores.

---

*RI JIRI I O WA NU RU*  
*DAINICHI T-1000* (2016)  
Video, lyd, 2'14"

Kamera og redigering av Mikko Gaestel.

*nimiia cétii* (2018)  
Video, lyd, 12'06"

Verket ble skapt i samarbeid med Memo Akten og Damien Henry som en del av *n-dimensions*, Google Arts & Culture's artist-in-residence program ved Somerset House Studios. Takk til Kieran Bates fra Zoologisk institutt ved Imperial College London, Adam Laschinger for lydopptak, og Manus Nijhoff og Leith Benkhedda for 3D-arbeid. Videoen inkluderer musikk med Miako Klein i kontrabassopptak og Shin-Joo Morgantini på fløyte, med lydproduksjon av Ville Haimala.

---

*Nam-Gut (the microbial breakdown of language)* (2017)  
Video, lyd, 19'02"

Verket er basert på *Gut-Machine Poetry* (2017), et online bestillingsverk av Kiasma Museum of Contemporary Art realisert i samarbeid med Vincent de Belleval og Johanna Lundberg. Stemme av Jessica Edwards.

---

*From Hierarchy to Holarchy* (2015)  
*Physarum polycephalum*, agar, havregryn, CNC inngraving på plexiglass, 50 cm x 50 cm x 1.5 cm

*Minakata Mandala* (2017)  
*Physarum polycephalum*, agar, havregryn, CNC inngraving på plexiglass, 50 cm x 50 cm x 1.5 cm

## Takk

Tusen takk til Jenna Sutela for at hun takket ja til å være den første kunstneren, sammen med Geocinema, til å innvie Kunsthall Trondheims nye fase. Tusen takk til Martti Kalliala og Laila for deres støtte bak kulissene.

Vi er takknemlige for Finsk-norsk kulturinstitutt, og spesielt Pauliina Gauffin og Ida Laude, for deres støtte til utstillingen. Tusen takk til Serpentine Galleries for deres støtte, spesielt Eva Jäger og Kay Watson for å ha delt uvurderlig informasjon i forbindelse med *I Magma App*, og Ben Vickers og Hans Ulrich Obrist for deres bidrag til den kommende publikasjonen *Jenna Sutela: NO NO NSE NSE* utgitt sammen med Koenig Books. Vår takknemlighet går også til Moderna Museet for deres støtte til transporten av *I Magma* fra Stockholm til Trondheim, og til Olle Eriksson og Mats Holmqvist for å ha delt sin ekspertise om lavalamper. Takk til Pascale Pronnier, Louise Herbert og Stéphanie Robin ved Le Fresnoy for deres hjelp i koordineringen av produksjonen av bestillingsverket bestående av en serie fotogrammer. Takk til Brittany

Nelson og Anna Katharina Scheidegger for å ha utviklet den fotografiske prosessen og for å ha tilbrakt en uke i mørket for å få dette til. Takk til Nadania Idriss ved Berlin Art Glas, James Wreford og Isaac Clarke ved Black Shuck og Dag Nystuen ved Fotoimport. Vi er takknemlige for Ingrid Oliv Olava Sørgjerd ved Trondheim RAMM for å ha delt sin ekspertise, og Sigrid Hermann, Isabell Flemming og Sarah Johanna Theurer ved Kraupa-Tuskany Zeidler for deres hjelp i koordineringen av transport fra Berlin. Takk til Yokoland for å ha skapt designet i Kunsthall Trondheims oppdaterte visuelle språk. En stor takk til Lademoen Kunstnerverksteder for å tilby overnatting i deres nyrenoverte residency leilighet. Sist men ikke minst, tusen takk til det hardtarbeidende teamet på Kunsthall Trondheim som alltid skaper magien: Carl Martin Faurby, Amalia Fonfara, Øystein Kjørstad Fjeldbo, Thea Kiær, Aage Mikalsen, Mina Paasche, Martin Palmer, Leik Raknes Finne, Maren Reese og Kaja Waagen.

Stefanie Hessler  
Katrine Elise Pedersen





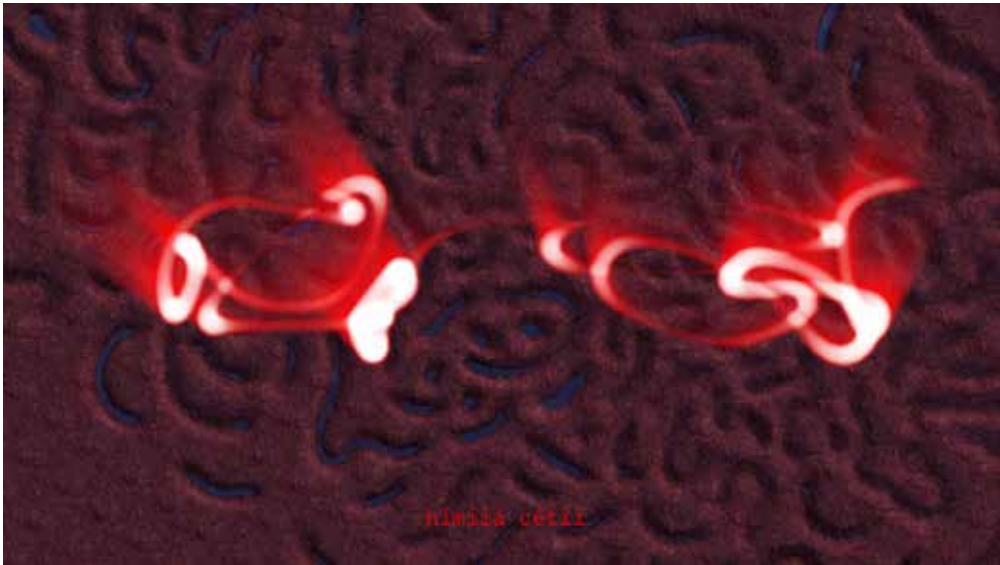
1



2



3



4



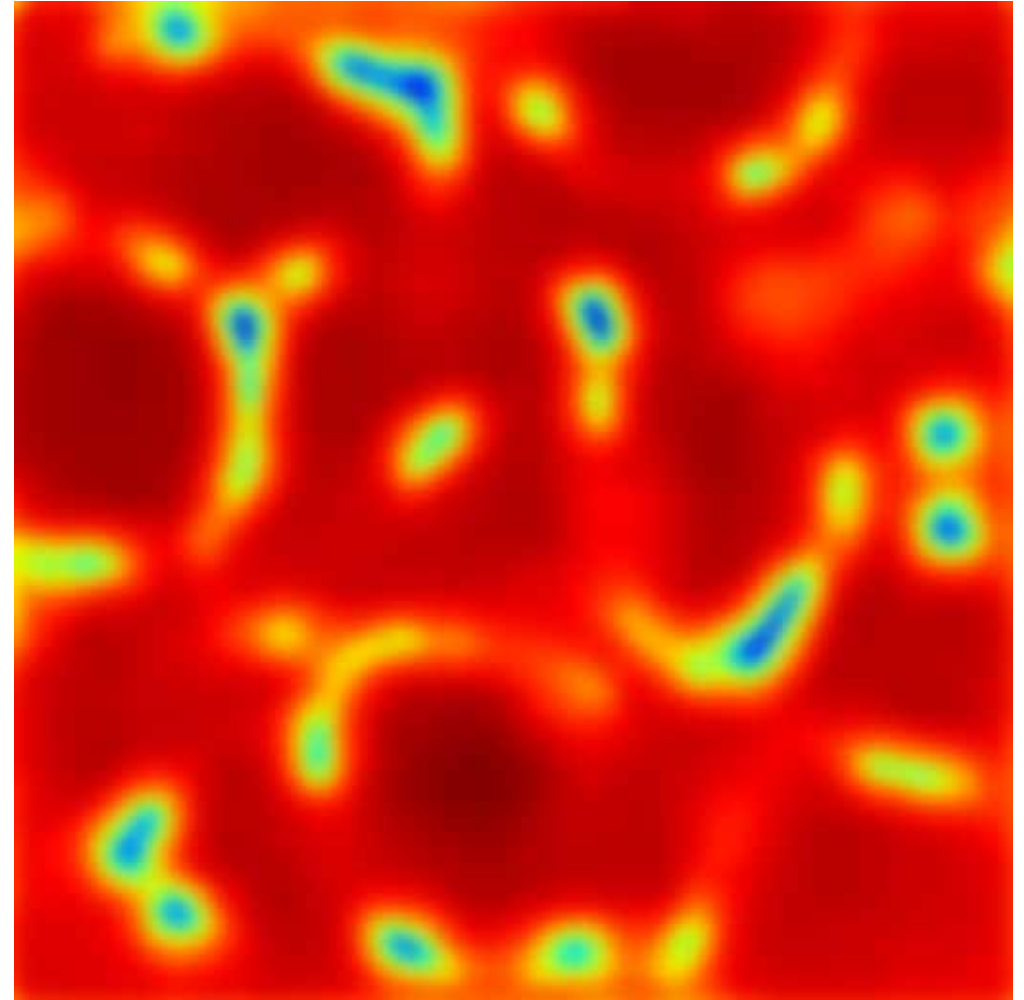
5

5: *nimia seance* (2019)



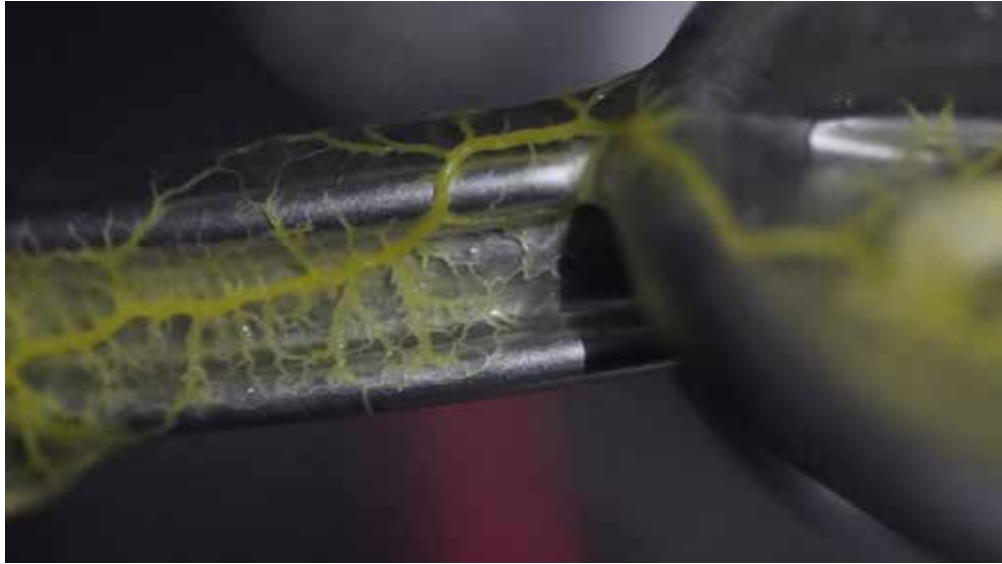
6

6: *nimiia seance* (2018)



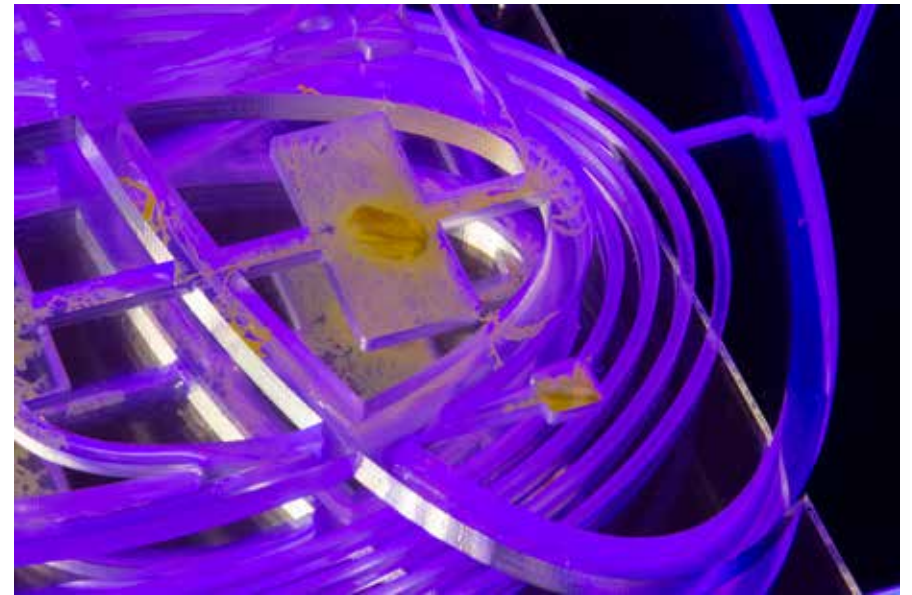
7

7: *nimiia tritiviba* (2020)



8

8: *RI JIRI I O WA NU RU DAINICHI T-1000* (2016)



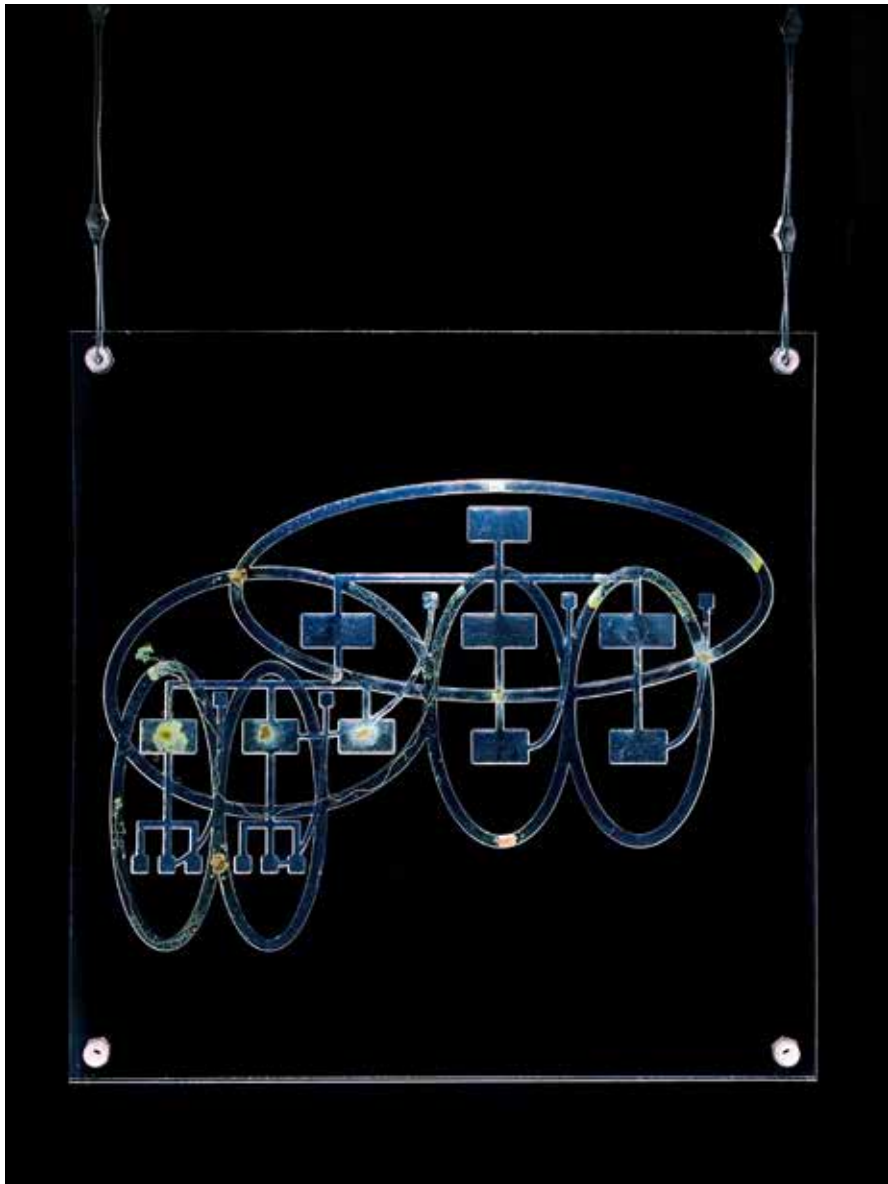
9



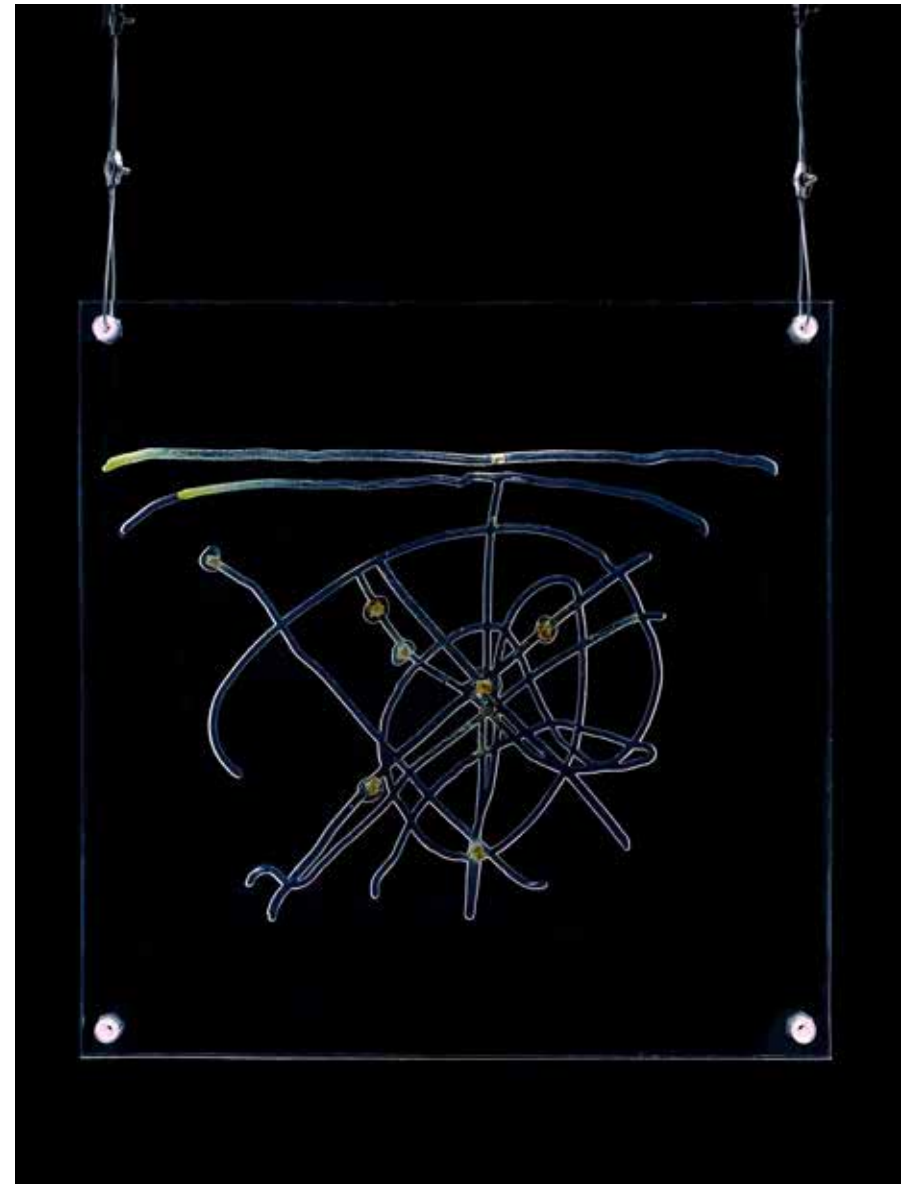
10

9-11: *From Hierarchy to Holarchy* (2015)





11



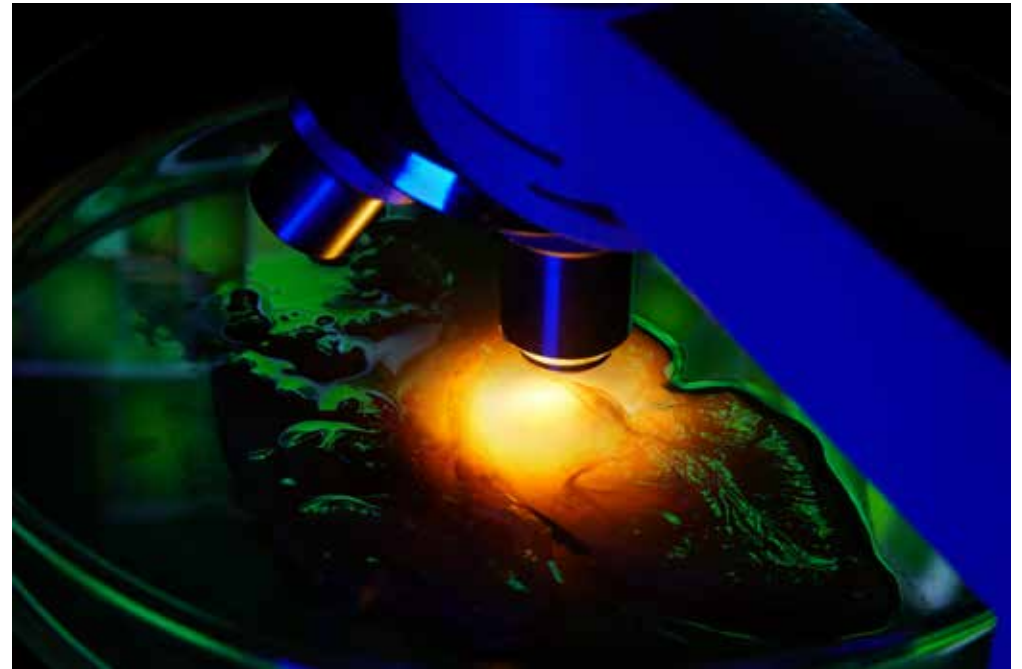
12

12: *Minakata Mandala* (2018)



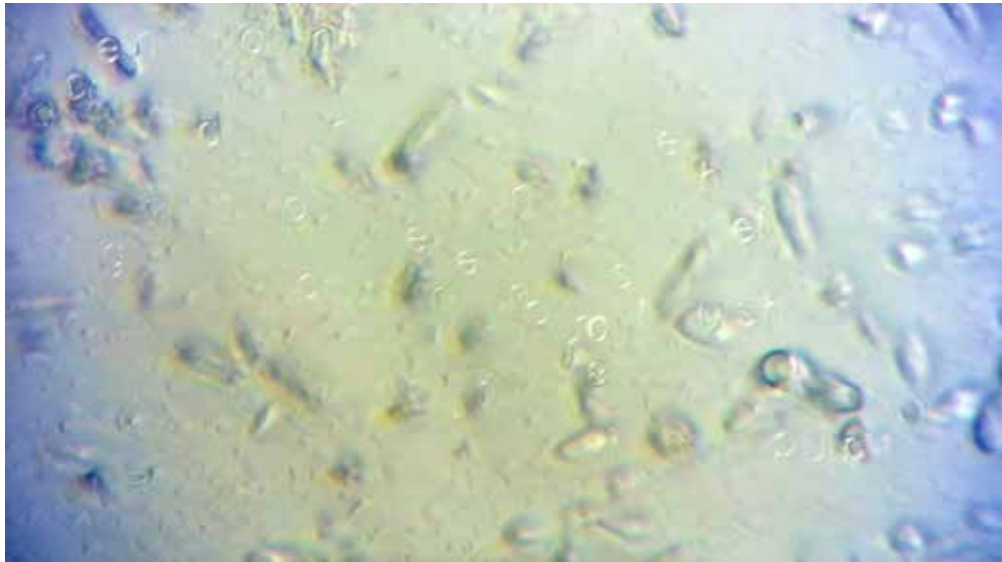
13

13: *Many-Headed Reading* (2016)



14

14-15: *Gut-Machine Poetry* (2017)



15



16

16: *Nam-Gut (the microbial breakdown of language)* (2017)



17



18



19





20

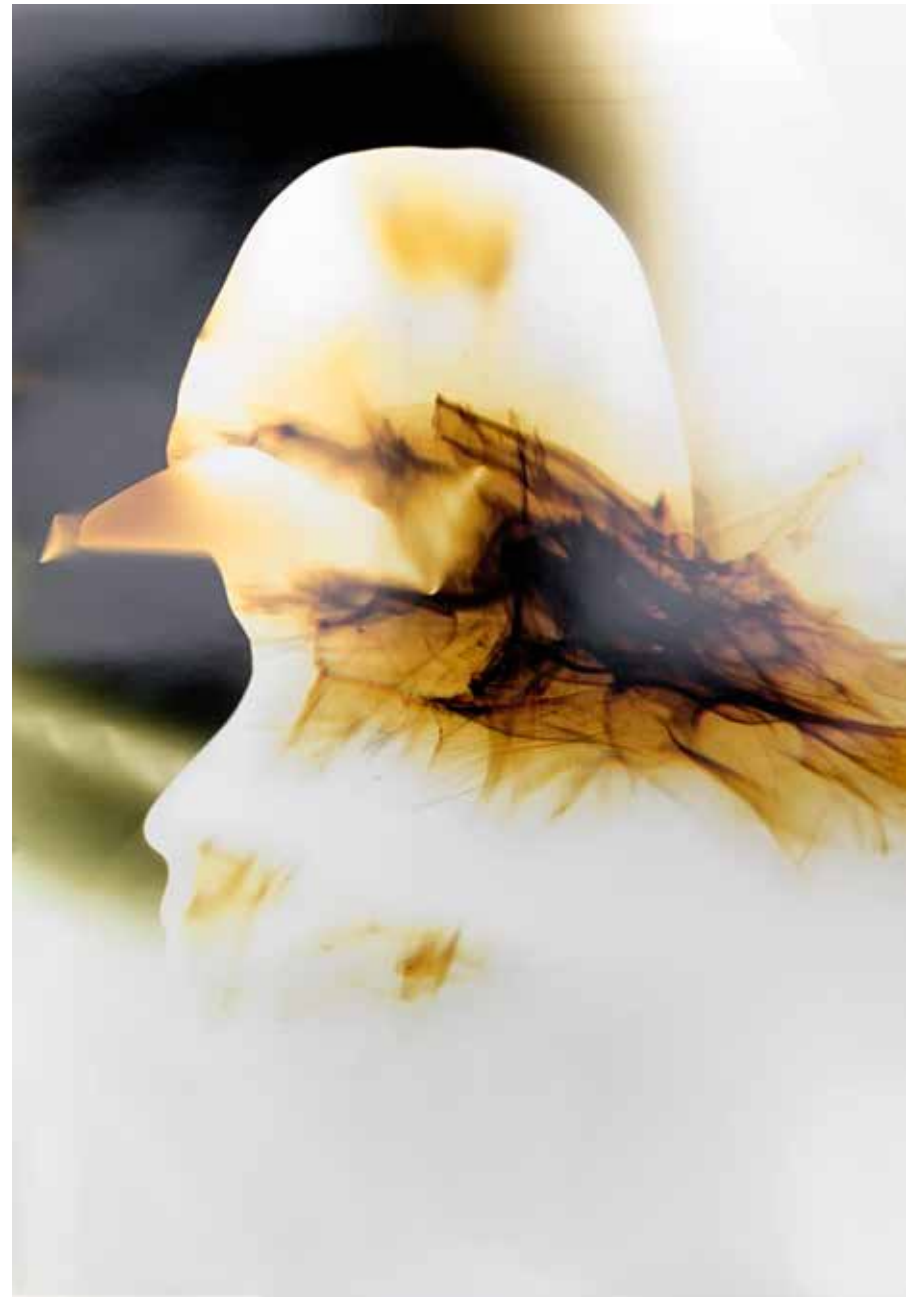


21



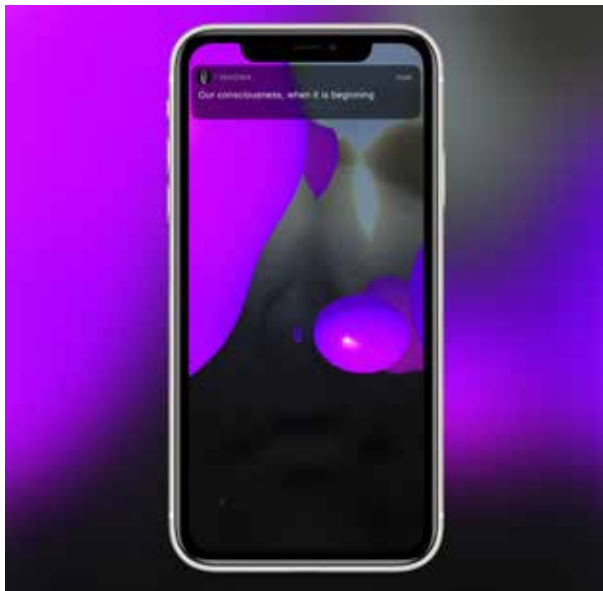
22

22: *The figure of the deep* (2020)



23

23: *Early reign, the lunar goddess* (2020)



24



25

## Jenna Sutela *NO NO NSE NSE*

Jenna Sutela's exhibition *NO NO NSE NSE* at Kunsthall Trondheim is the artist's first major solo show at an international institution. Through Sutela's latest series of works, including newly commissioned photograms developed specifically for this occasion, the exhibition explores artificial intelligence and, in particular, the relation between randomness and control in organic and inorganic systems.

Science fiction is a recurring theme in Sutela's work. So is the quest to go beyond the limits of human-created language. By delving into artificial intelligence and machine learning, she turns towards technologies as shamanistic devices or possible mediums to channel alien semantics.

Sutela's work urges us to consider nonhuman species as intelligent beings, such as the *Physarum polycephalum*, a single-celled yet "many-headed" species of slime mould. An organism without a brain or a heart, the slime mould is nonetheless able to learn and is used, among other things, to study complex human infrastructures such as the Tokyo railway network. Sutela proposes her collaboration with slime moulds as an attempt to renounce anthropocentric hierarchies, pointing instead to decentralised intelligence and the connection between consciousness and the material world.

Her latest projects look into non-deterministic models of computing and

algorithmic logic. Sutela experiments both with inserting fermenting foods into the "guts" of a computer to generate unforeseeable reactions, and with reading the random bubbles of lava lamps, which have lately been used to encrypt data.

For her exhibition at Kunsthall Trondheim, Sutela produced new photograms of lava lamps that she created in the shape of her own head, referencing an early psychedelic technology, as well as neuroplasticity. In Sutela's work, technologies transcend physical and immaterial boundaries. The exhibition *NO NO NSE NSE* invites viewers to approach machines not as models or expansions of the human mind, but on their own terms.

*nimiia cétii* (2018) is the audiovisual manifestation of Jenna Sutela's experiments with machine learning in search of a language beyond the one we know. The work is based on the late eighteenth-century medium Hélène Smith's automatic writing and oral transmissions, which she referred to as communication with Martians.

For this project, Sutela collaborated with the AI artist Memo Akten and Damien Henry, the Experiments Team Lead for the Google Arts & Culture Lab, as well as with the extremophilic *Bacilli subtilis* bacteria. The bacteria are commonly taken on space flights to Mars to test the limits of life in

a place from which, as Sutela speculates, they could possibly originate. Beyond outer space, *Bacillus subtilis* is found in the human gastrointestinal tract. It can take up DNA from its environment and produce antibiotics. Probiotic aliens, the bacteria co-inhabit—or rather co-constitute—the human body.

Then their activity was shown to a computer that generated a script, or calligraphy, based on an analysis of what it saw, and a neural network trained on the artist's voice produced a short block of sound to match the configuration of bacteria in each frame. Over time, the machine learning process develops a language of its own that departs from the original human input.

### Orgs

For her project *Orgs* (2015–2018), Jenna Sutela collaborated with *Physarum polycephalum*, a species of slime mould. The “many-headed slime” is a light-sensitive protist inhabiting cool, dark, and moist areas, such as tree stumps or kitchen cabinets. The unicellular organism is able to navigate without a centralised brain or heart. It can find the most efficient path towards foods, such as oats, and it can learn to avoid obstacles, such as a line of salt. If two different slime moulds are merged, the knowledge of one, for instance the shortest path to food, is transmitted to the other. For her series of works titled *Orgs*, Sutela placed *Physarum polycephalum* into labyrinthine structures made from acrylic glass and lined with agar, where it can be observed as it navigates. The mazes are based on structures such as a mandala drawn by Minakata Kumagusu, a naturalist and writer who studied and collected slime moulds, and an organisational diagram (“From Hierarchy to Hierarchy”) presenting a shift from hierarchical to self-organising systems.

The unicellular organism defies hierarchical organization. Instead, a community

of autonomous cells acts like a single being, moving and spreading with efficiency and coordination. Sutela refers to this organisational form as “holarchy”. The term *holon* was coined by the writer Arthur Koestler in his 1967 book *The Ghost in the Machine*, in which he argues that human consciousness is not separate from a person's material body—they must be thought as one. Similarly, a holon is both a part and a whole. As such, it has no absolute bottom or top, nor is it bound by linear causality.

### Gut-Machine Poetry

Recent research suggests close connections between the gut and the brain. The gut-brain-axis is said to be bidirectional. Mutually influencing microbiota have an effect on the central nervous system (manifesting, for instance, in autism and depression), as well as on gastrointestinal functions. Such findings of non-deterministic reciprocity retire previous models of the human body and mind as machines with deterministic functions of input and output.

In her project *Gut-Machine Poetry* (2017), Sutela used entropic processes to undo the protocols computers are designed to follow. To this end, she inserted a kombucha tea ferment (wetware) into the “guts” of a computer. The changes in the living material were observed and recorded through a microscope. Then they were processed by software designed to create random numbers. The numbers were used to interact with a digital text database, creating a new assemblage of words and meaning. The algorithm designed by Sutela's collaborator Vincent de Belleval is based on the program Jumbo. Jumbo is a creation of the cognitive scientist Douglas Hofstadter to solve anagrams by applying a non-deterministic form of working memory—modelled on the way materials are organised within a cell, also known as cytoplasm. The video resulting from Sutela's experiment, *Nam-Gut (the microbial breakdown of language)* (2017),

is accompanied by a voiceover in tongues. Reminiscent of an incantation, or “nam-shub”—a term used by science fiction author Neal Stephenson in his novel *Snow Crash* (1992) to refer to information hazards—the voiceover challenges the relationship between patterns and meanings in computer code and human language.

### I Magma

For her most recent installation *I Magma* (2019), Sutela cast lava lamps in the shape of her own head. Inspired by an invention from the 1960s, the lamps contain a bolus of wax in different colours inside an otherwise translucent liquid. As the incandescent light bulb heats up the liquids inside the glass, the wax starts moving and changing shapes.

With *I Magma*, Sutela investigates connections between neural networks and the history of psychedelic technologies. The wax inside lava lamps takes shapes that cannot be predicted and that do not follow any repeatable or recognizable pattern. For this reason, they have been used in the “Wall of Entropy”, a system set up by a web performance company in San Francisco to encrypt online data. Sutela, in contrast, searches for patterns and meaning in the waxen blobs, a process reminiscent of Pareidolia, the tendency to interpret shapes in clouds or abstract patterns as signs. Similar to *I Magma*, where a machine intelligence interprets and makes readings based on the blobs of liquid and colour in motion, neural networks are used in applications such as Google's DeepDream program, to find, interpret, and amplify patterns in images through algorithmic Pareidolia. The resulting visuals created by the networks look similar to the fractal, enhanced visions of psychedelic experiences.

Besides the lava lamps shown here, Sutela has created a newly commissioned series of photograms based on the heads. The light reflected through wax and glass evokes psychedelic expansions of the mind.

The body of works in *I Magma* also includes an app, which can be downloaded on mobile phones throughout the duration of the exhibition at Kunsthall Trondheim. To experience the decentralised intelligence of a machine oracle, allow the app to access your camera and location. Readings will appear within the app every 30 seconds. For daily notifications, enable push notifications.

*I Magma* addresses consciousness as something no longer entirely human. The psychedelic experience here expands not only the human mind, but, possibly, also that of machines. And, as in psychedelia, where the experience cannot necessarily be explained through common concepts of rationality, it is not always evident how artificial intelligence has come to a specific conclusion. *I Magma* proposes a shift in perspective beyond the anthropocentrism that has defined much of the discourse about artificial intelligence. Rather than understanding computers as models or expansions of the human mind, we may need to approach them on their own terms. In the more-than-human condition, consciousness and meaning are no longer necessarily connected.

Stefanie Hessler,  
Director Kunsthall Trondheim



## List of works

*No central creatures are fixed* (2020)  
*The dark boiling* (2020)  
*The figure of the deep* (2020)  
*The solar form* (2020)  
*Early reign, the lunar goddess* (2020)  
*I is a derivative* (2020)  
*They saw the ear-world* (2020)  
Unique C-print photograms on Fuji  
Crystal Archive, 170 cm x 120 cm

The photographic process was developed by Brittany Nelson with the assistance of Anna Katharina Scheidegger in the laboratories of Le Fresnoy, Tourcoing, France. Commissioned by Kunsthall Trondheim, 2020

---

*I Magma* (2019)  
Blown glass, goo, electronics.  
Dimensions variable.

*I Magma App* (2019)  
Mobile app

Jenna Sutela with Memo Akten, language generation by Allison Parrish. UI and app development by Black Shuck. iOS: requires iPhone 6s and above / iOS 11 and later. Android: requires Android 8.0 or later. Co-commissioned by Serpentine Galleries and Moderna Museet, 2019. Downloadable for free at [www.kunsthalltrondheim.no](http://www.kunsthalltrondheim.no) and in app stores.

---

*RI JIRI I O WA NU RU*  
*DAINICHI T-1000* (2016).  
Video, sound, 2'14".

Camera and editing by Mikko Gaestel.

*nimiia cétii* (2018)  
Video, sound, 12'06"

The work was created in collaboration with Memo Akten and Damien Henry as part of *n-dimensions*, Google Arts & Culture's artist-in-residence program at Somerset House Studios. Thanks to Kieran Bates from the Institute of Zoology at Imperial College London, Adam Laschinger for sound recordings, and Manus Nijhoff and Leith Benkhedda for 3D work. The video includes music with Miako Klein in contrabass recorder and Shin-Joo Morgantini in flute, with sound production by Ville Haimala.

---

*Nam-Gut (the microbial breakdown of language)* (2017).  
Video, sound, 19'02"

The work is based on *Gut-Machine Poetry* (2017), an online commission by Kiasma Museum of Contemporary Art realized in collaboration with Vincent de Belleval and Johanna Lundberg. Voice by Jessica Edwards.

---

*From Hierarchy to Holarchy* (2015)  
*Physarum polycephalum*, agar,  
oats, CNC engraving on Plexiglas,  
50 cm x 50 cm x 1.5 cm.

*Minakata Mandala* (2017)  
*Physarum polycephalum*, agar,  
oats, CNC engraving on Plexiglas,  
50 cm x 50 cm x 1.5 cm.

## Thank you

Thank you to Jenna Sutela for accepting the invitation to be the first artist, alongside Geocinema, to inaugurate Kunsthall Trondheim's new phase. Thank you to Martti Kalliala and Laila for the support behind the scenes.

We are grateful to the Finsk-norsk kultur-institutt, and in particular Pauliina Gauffin and Ida Laude, for supporting the exhibition. Thank you to the Serpentine Galleries for their support, especially Eva Jäger and Kay Watson for providing invaluable information regarding the *I Magma App*, and Ben Vickers and Hans Ulrich Obrist for their contributions to the upcoming publication *Jenna Sutela: NO NO NSE NSE* published with Koenig Books. Our gratitude goes to Moderna Museet for supporting the transport of *I Magma* from Stockholm to Trondheim, and to Olle Eriksson and Mats Holmqvist for sharing their lava lamp expertise. Thank you to Pascale Pronnier, Louise Herbert and Stéphanie Robin at Le Fresnoy for helping us coordinate the production of the newly commissioned series of photograms. Thanks to Brittany Nelson and Anna Katharina Scheidegger

for developing the photographic process and spending a week in the dark to make this happen. Thank you Nadania Idriss at Berlin Art Glas, James Wreford and Isaac Clarke at Black Shuck and Dag Nystuen at Fotoimport. We are grateful to Ingrid Oliv Olava Sjørgjerd at Trondheim RAMM for sharing her expertise, and Isabell Flemming, Sigrid Hermann and Sarah Johanna Theurer at Kraupa-Tuskany Zeidler for helping coordinate the shipping from Berlin. Thanks to Yokoland for creating the design in the updated visual language of Kunsthall Trondheim. A huge thank you to Lademoen Kunstnerverksteder for offering accommodation in their newly renovated residency apartment. Lastly, thank you to the hard-working team of Kunsthall Trondheim who make magic happen: Carl Martin Faurby, Amalia Fonfara, Øystein Kjørstad Fjeldbo Thea Kiær, Aage Mikalsen, Mina Paasche, Martin Palmer, Leik Raknes Finne, Maren Reese and Kaja Waagen.

Stefanie Hessler  
Katrine Elise Pedersen

Jenna Sutela  
NO NO NSE NSE

Kurator / Curator:  
Stefanie Hessler

Assisterende kurator / Assistant Curator:  
Katrine Elise Pedersen

Grafisk design / Graphic design:  
Aslak Gurholt, Martin Asbjørnsen,  
Alejandro Rojas (Yokoland)

Redigering / Copy Editing:  
Steven Zultanski

Oversettelse (fra engelsk til norsk) /  
Translation (from English to Norwegian):  
Ingvild Andersen

Alle verksbilder / All work images  
courtesy Jenna Sutela

Visiting address / Besøksadresse:  
Kongens gate 2  
7011 Trondheim  
(Inngang / entrance Søndre gate)

Postadresse / Postal address:  
Postboks 1704, Trondheim  
sentrum, 7416 Trondheim,  
Norge/Norway

+47 485 00 100  
office@kunsthalltrondheim.no  
www.kunsthalltrondheim.no

Kunsthall Trondheim  
støttes av / is supported by:  
Trondheim kommune  
Trøndelag fylkeskommune  
Norsk Kulturråd

En publikasjon med nye tekster av / a publication  
with new texts by Lars Bang Larsen, Stefanie  
Hessler, Lars TCF Holdhus, Caroline A. Jones,  
Allison Parrish, Hans Ulrich Obrist, Ben Vickers  
vil bli co-publisert av / will be co-published by  
Kunsthall Trondheim, Serpentine Galleries,  
Koenig Books. Launch: Trondheim 22. april, 2020.

#### Bilder/Images

- 1–4: *nimīa cētīī* (2018), stillbilder/video stills
- 5: *nimīa seance* (2019), bilde/image courtesy Haus der Kulturen der Welt. Foto/Photo: Joachim Dette
- 6: *nimīa seance* (2018), bilde/image courtesy Somerset House Studios. Foto/Photo: Anne Tetzla
- 7: *nimīa tritiviviba* (2020), mønster hentet fra/pattern deriving from *nimīa cētīī*
- 8: *RI JIRI I O WA NU RU DAINICHI T-1000* (2016), stillbilde/video still
- 9–10: *From Hierarchy to Holarchy* (2015), detaljer/details. Foto/Photo: Mikko Gaestel
- 11: *From Hierarchy to Holarchy* (2015), bilde/image courtesy Kraupa-Tuskany Zeidler. Foto/Photo: def image
- 12: *Minakata Mandala* (2018), bilde/image courtesy Kraupa-Tuskany Zeidler. Foto/Photo: def image
- 13: *Many-Headed Reading* (2016). Foto/Photo: Mikko Gaestel
- 14: *Gut-Machine Poetry* (2017). Foto/Photo: Mikko Gaestel
- 15: *Gut-Machine Poetry* (2017), skjermdump/screenshot
- 16: *Nam-Gut (the microbial breakdown of language)* (2017), bilde/image courtesy Index  
– The Swedish Contemporary Art Foundation
- 17: *I Magma* (2019), bilde/image courtesy Moderna Museet, Stockholm. Foto/Photo: Therese Hahr
- 18–19: *I Magma* (2019), bilde/image courtesy Moderna Museet, Stockholm. Foto/Photo: Åsa Lundén
- 20: *I Magma* (2019), bilde/image courtesy Moderna Museet, Stockholm. Foto/Photo: Åsa Lundén
- 21: *I Magma* (2019), bilde/image courtesy Moderna Museet, Stockholm. Foto/Photo: Prallan Allstena
- 22: *The figure of the deep* (2020). Foto/Photo: Brittany Nelson
- 23: *Early reign, the lunar goddess* (2020). Foto/Photo: Brittany Nelson
- 24–25: *I Magma App* (2019), bilde/image courtesy Serpentine Galleries, London. Foto/Photo: Ralph Pritchard



SERPENTINE  
GALLERIES



FINNO  
RINSK-NORSK KULTURINSTITUTT

Kunsthall Trondheim

Jenna Sutela  
4. mars–3. mai 2020

